

Levend geschiedenisonderwijs op een begraafplaats

De didactische waarde van funerair erfgoed

Het bezoeken van historische plaatsen en erfgoedobjecten in eigen dorp, stad of regio biedt leerlingen zintuiglijke ervaringen waardoor het verleden voor hen tastbaar en beter voorstelbaar wordt.

Historische begrippen helpen om kennis over het verleden overzichtelijk weer te geven en te interpreteren. Het bevorderen van begripsvorming is dan ook belangrijk in het geschiedenisonderwijs. Maar voor veel leerlingen zijn begrippen vaak nog te abstract om zich een realistisch beeld te kunnen vormen van omstandigheden en gebeurtenissen in het verleden. Een voorbeeld daarvan is het begrip klassenmaatschappij en daaraan gelieerde concepten zoals sociale status, sociale gelaagdheid, standenmaatschappij en sociale ongelijkheid, ook in het heden relevante begrippen.

Leraren geschiedenis kunnen het (leren) begrijpen van het verleden ondersteunen door begrippen te verbinden met concrete verschijnselen en, andersom, concrete verschijnselen te relateren aan overkoepelende begrippen. Erfgoed uit de eigen omgeving van leerlingen kan daarbij een motiverende rol spelen. Zo kan een historische begraafplaats een abstract begrip als klassenmaatschappij 'tot leven te brengen' bij leerlingen. De Roermondse begraafplaats Nabij Kapel in 't Zand (1785) dient daarbij tegelijkertijd als onderzoeksobject en kennisbron én didactische bron voor onderwijsactiviteiten. De klassenmaatschappij van de tweede helft van de negentiende en de vroege twintigste eeuw is op deze erfgoedlocatie nog altijd duidelijk herkenbaar.

Begraven volgens klasse

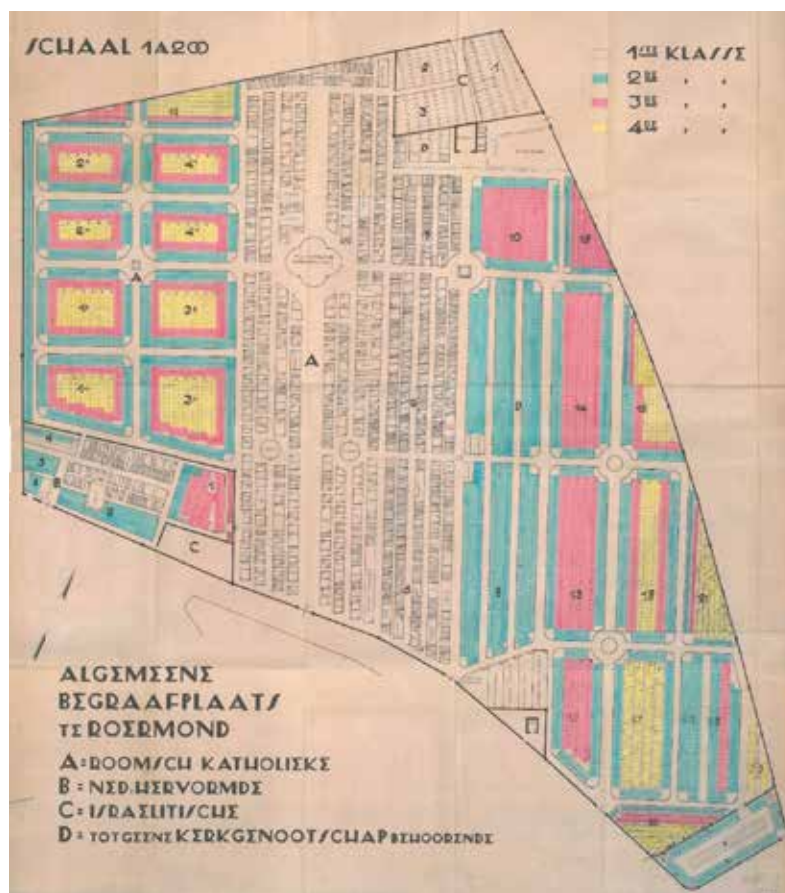
Erfgoedobjecten maken leerlingen nieuwsgierig en kunnen als ankerpunten dienen voor het onthouden van informatie. Ze helpen hen om tijdsbesef te ontwikkelen, de vaardigheid om verleden, heden en toekomst te onderscheiden en zo te begrijpen dat hedendaagse verschijnselen historisch bepaald en tijdgebonden zijn. Maar ook het besef dat de werkelijkheid veranderlijk is, het zogeheten historiciteitsbesef. Dit zijn twee belangrijke dimensies van het in het Nederlandse geschiedenisonderwijs centrale begrip historisch besef. Ook historische begraafplaatsen behoren tot ons erfgoed, meer specifiek ons funeraire erfgoed, met het Parijse Cimetière du Père-Lachaise ongetwijfeld als bekendste voorbeeld. Op vrijwel alle in

de negentiende eeuw aangelegde begraafplaatsen werd begraven volgens een strak klassensysteem. De Britse historica Lynn Macgill stelt dan ook dat deze begraafplaatsen te beschouwen zijn als een spiegel van de (levende) stad. Daarom zijn deze begraafplaatsen niet alleen een bron voor wetenschappelijk onderzoek, maar ook van grote didactische waarde voor docenten geschiedenis om leerlingen de sociale gelaagdheid van de vroegere samenleving te leren begrijpen.

Om het abstracte concreet te maken is veldwerk de meest geschikte werkwijze: het verzamelen van gegevens 'op locatie', tijdens een excursie buiten school dus, niet per se in de directe eigen omgeving. Het bezoek aan en veldwerk op een erfgoedlocatie, in dit geval een begraafplaats, leert leerlingen vooral te contextualiseren (gebeurtenissen ►

Maurice Heemels is historicus en lerarenopleider geschiedenis aan de Fontys lerarenopleiding in Sittard.

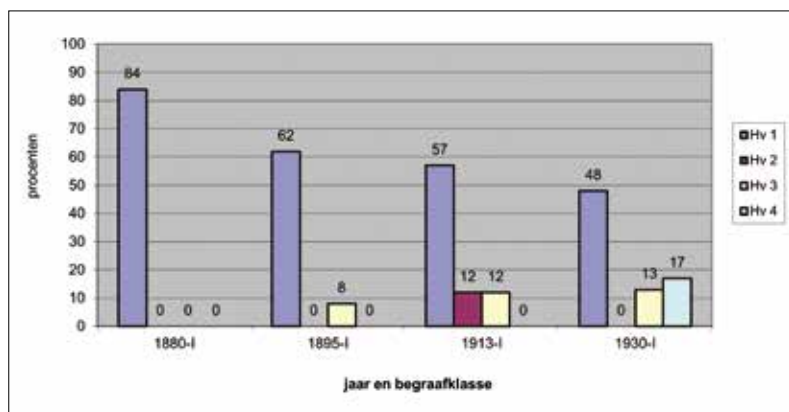
Kaart van begraafplaats Nabij Kapel in 't Zand met klassenindeling uit circa 1942.



plaatsen in een bepaalde historische ontwikkeling) en vergelijkingen te maken tussen heden en verleden. Erfgoedobjecten kunnen zo fungeren als 'beeldvormers'.

Sociale verhoudingen

Vanaf ongeveer 1990 besteden Duitse en Britse onderzoekers aandacht aan de sociaalhistorische aspecten van begraven. Hoewel meermaals werd beweerd dat vooral negentiende-eeuwse begraafplaatsen de bestaande sociale verhoudingen in steden lieten zien, kwam het niet tot een diepgaand onderzoek naar de op deze begraafplaatsen gehanteerde classificaties. Onder de noemer *Een microkosmos van de Roermondse maatschappij?* heb ik onderzoek gedaan naar de reproductie van maatschappelijke rangen en standen op de Roermondse begraafplaats Nabij Kapel in 't Zand. Mijn voornaamste bron was de vrijwel complete begraafregistratie uit de periode 1870-1940, met daarin een nauwkeurige weergave van de Roermondse begraafklassen die gedurende deze periode in drie, later vier begraafklassen werden begraven.



Figuur 1. De overledenen in begraafklasse I, ingedeeld naar beroepsklasse in 1880, 1895, 1913 en 1930.

Figuur 1 laat zien dat de hoogste (duurste) begraafklasse I in 1880 alleen was weggelegd voor Roermondse met beroepen die een hoog sociaal aanzien genoten: onder anderen fabrikanten, artsen, hogere ambtenaren, legerofficieren, geestelijken en – hoewel zonder beroep – renteniers. Naarmate de jaren verstreken, voegden zich in de eerste begraafklasse in toenemende mate ook stadgenoten die een beroep met een lagere sociale status hadden beoefend: niet alleen kleine ambachtslui als wevers, timmerlui en slaggers, maar zelfs enkele fabrieksarbeiders. Ook in de andere begraafklassen klommen deze Roermondse – met een opvallende rol voor winkeliers – gedurende de periode 1870-1940 geleidelijk langs de begraaf ladder omhoog.

De belangrijkste conclusie is dat deze begraafplaats anno 1880 inderdaad kan worden gezien als een microkosmos van de Roermondse maatschappij. In begraafklasse I lag een kleine groep autochtone Roermondse uit de hoogste beroepsklasse – waaronder de stedelijke elite – begraven;

in begraafklasse II vooral Roermondse uit de hoogste beroepsklasse en de middengroep. Begraafklasse III was in 1880 de meest voor de hand liggende laatste rustplaats voor met name hoger en medium geschoolde handarbeiders, te rekenen tot de middengroep, terwijl in de derde klasse 'onvermogen' – een subklasse van begraafklasse III, vanaf 1911 begraafklasse IV – ruim zestig procent van de overledenen afkomstig was uit de klasse van laag- en ongeschoolde handarbeiders: (fabrieks)arbeiders, werklieden, dagloners, voermannen, kramers en ambachtelijke beroepen als wevers en ververs.

Chique straten

De Roermondse werden aldus begraven volgens de rangen en standen die in de visie van onder anderen architect Pierre Cuypers en hoogleraar en dichter Joseph Alberdingk Thijm de toenmalige maatschappij ordenden. In de hogere begraafklassen (I en II) werden ook de 'hogere' beroepsklassen, dus mensen met een beroep dat in hoger aanzien stond, begraven. De vier begraafklassen weerspiegelen in verregaande mate de maatschappelijke klassen onder de Roermondse bevolking in de onderzochte periode. De in begraafklasse I rustende Roermondse hadden tijdens hun leven ook bij elkaar gewoond, in straten die als chic bekendstonden, terwijl daarentegen de overledenen in de begraafklassen III 'onvermogen' en IV uit de drukbevolkte 'achterbuurten' afkomstig waren.

Begraafplaatsen als deze fungeren als illustratie van die klassenmaatschappij, als relict van een niet meer bestaande werkelijkheid die duidelijk, zelfs zichtbaar kunnen maken hoe de samenleving in de negentiende en eerste helft van de twintigste eeuw was verdeeld in maatschappelijke klassen die het leven en de leefomstandigheden van mensen sterk beïnvloedden.

De kennis over de Roermondse begraafplaats als funeraire erfgoedlocatie heeft in de afgelopen jaren praktisch onderwijsmateriaal opgeleverd voor veldwerk met leerlingen en mogelijkheden voor vakoverstijgende samenwerking tussen de schoolvakken geschiedenis en bijvoorbeeld levensbeschouwing. Als eerste ontstond tussen 1999 en 2003 een volledig uitgewerkt excursieboekje waarmee leerlingen zo goed als zelfstandig de begraafplaats kunnen ontdekken. Dit veldwerk heb ik als leraar geschiedenis samen met een collega-docent levensbeschouwing ontwikkeld. Mijn stagiaires waren in 2003 nauw betrokken bij de uitvoering van het veldwerk. Een van hen wist met een spin-off van het veldwerk in 2008 de eerste prijs in de wedstrijd 'Anno les van het jaar' te winnen. En daar bleef het niet bij; ook op een andere school ontwikkelde een oud-studente haar eigen variant van het veldwerk. Alle drie de veldwerkvarianten worden voorafgegaan door inleidende lessen

over het ontstaan van een klassenmaatschappij. Abstracte begrippen als standen, standensamenleving, sociale klassen, sociale gelaagdheid – met het vullen van een beroepenpiramide – en rangen en standen komen aan bod. Leerlingen proberen zich een voorstelling te maken van de sociale verschillen die in de tweede helft van de negentiende en vroege twintigste eeuw ontstonden in zich snel industrialiserende landen. Voorzien van deze theoretische kennis en met een idee hoe de toenmalige maatschappij ‘eruit moet hebben gezien’ bezoeken ze vervolgens de begraafplaats, waar ze veldonderzoek doen. In aanraking met dit erfgoedobject zullen ze in meer of mindere mate de ‘historische sensatie’ voelen die aansluit bij hun ‘verlangen naar tastbaar verleden’.

Onderzoek in archief

Aangestuurd door kijkopdrachten nemen de leerlingen de concrete werkelijkheid waar in de vorm van grafmonumenten en graven in de verschillende negentiende-eeuwse begraafklassen. De leerlingen stellen al rondlopend, aandachtig kijkend en met hun eigen groepje overlegend en samenwerkend per begraafklasse vast hoeveel ruimte er per graf beschikbaar is, hoe groot de grafmonumenten zijn, of het gaat om graven voor meer personen (familiegraven) of niet, van welk soort materiaal ze gemaakt zijn, of ze veel tekst of kunstzinnige afbeeldingen bevatten en zo ja, of die verwijzen naar beroepen of maatschappelijke



Het eerste klassegedeelte van begraafplaats Nabij Kapel in 't Zand, 2020. Foto: Maurice Heemels.

functies, of de graven aan een pad liggen waarlangs ze goed bereik- en zichtbaar zijn en of er sprake is van een zandgraf of grafkelder. Het veldwerk uit 2008 vroeg de leerlingen zelfs om namen van begraven personen te noteren, waarna ze via een bezoek aan het gemeentearchief de beroepen van de overledenen konden achterhalen. Via concrete waarneming vormen leerlingen zich zo een beeld van abstracte begrippen als klassenmaatschappij. En zo fungeert een erfgoedobject dus als ‘beeldvormer’. De Roermondse leerlingen hebben hun conclusies, feitelijk het ontstane beeld, in een slotopdracht verwoord of, meer letterlijk, in een presentatie of tentoonstelling vormgegeven. Dat omgevingsonderwijs tot ervaringskennis leidt, kennis die beklijft, lijkt een gerechtvaardigde bewering. Tijdens de evaluatie van het prijswinende veldwerk in 2008 gaven leerlingen bovendien aan dat het veldwerk op de begraafplaats ‘spannend en interessant’ was en hun motivatie voor geschiedenis bevorderde.

Veldwerk op een geclassificeerde begraafplaats is didactisch verantwoord werken van concreet naar abstract. Toch is het een tot dusverre weinig toegepaste werkvorm. De didactische waarde van negentiende- en vroeg twintigste-eeuwse begraafplaatsen wordt vooralsnog nauwelijks onderkend; als potentiële bron voor aanschouwelijk of levend (geschiedenis)onderwijs worden ze helaas onderschat. Hopelijk leidt het hier beknopt beschreven onderzoek naar de begraafcultuur in Roermond, in het bijzonder de verbanden tussen begraafklassen en beroepen op de begraafplaats Nabij Kapel in 't Zand, tot bredere erkenning. Nóg mooier zou het zijn als ook andere, soortgelijke begraafplaatsen hun nut voor leerlingen mogen gaan bewijzen. ■

Verder lezen

- Over omgevingsonderwijs zijn weinig bruikbare studies verschenen, maar zeer nuttig en inspirerend is *Omgevingsonderwijs. Van project naar praktijk* van Van Riessen en Van Manen (2011), een standaardwerk over het vormgeven van omgevingsonderwijs, waaronder veldwerk, in het primair en voortgezet onderwijs.
- Over erfgoed is de afgelopen jaren een aantal interessante werken verschenen, waarvan *Verlangen naar tastbaar verleden. Erfgoed, onderwijs en historisch besef* van Grever en Van Boxtel (2014) en *Educatie in erfgoed* van Vroemen (2018) het meest bruikbaar zijn voor leraren in basis- en voortgezet onderwijs én voor lerarenopleiders. *Verlangen naar tastbaar verleden* geeft heel duidelijk aan hoe erfgoed, de aanraking met tastbaar verleden, historisch besef bij leerlingen bevordert. Het boek van Vroemen bevat een praktische uitwerking, met veel tips.
- Specifiek over funerair erfgoed en onderwijs schrijven Ingels e.a. (2017); *Memento Mori* is tot dusverre het enige werk dat via meerdere voorbeelden en ‘didactische wenken’ de educatieve waarde van begraafplaatsen duidelijk maakt.

Een uitgebreidere versie van dit artikel, inclusief noten, is opvraagbaar bij de auteur via m.heemels@fontys.nl.